

**Проверочная работа
по БИОЛОГИИ**

5 класс

Образец

Пояснение к образцу проверочной работы

На выполнение проверочной работы по биологии отводится два урока (не более 45 минут каждый). Работа состоит из двух частей и включает в себя 19 заданий.

Обе части работы могут выполняться в один день с перерывом не менее 10 минут или в разные дни.

При выполнении работы не разрешается пользоваться учебниками, рабочими тетрадями, справочным материалом.

При необходимости можно пользоваться черновиком. Записи в черновике проверяться и оцениваться не будут.

Таблица для внесения баллов участника

	Часть 1																
Номер задания	1.1	1.2	1.3	2.1	2.2	3	4.1	4.2	5.1	5.2	6	7	8K1	8K2			
Баллы																	
	Часть 2																
Номер задания	9	10	11	12.1	12.2	13	14	15.1	15.2	15.3	16.1	16.2	17	18	19	Сумма баллов	Отметка за работу
Баллы																	

Инструкция по выполнению заданий части 1 проверочной работы

На выполнение заданий части 1 проверочной работы по биологии отводится один урок (не более 45 минут). Часть 1 включает в себя 8 заданий.

Ответы на задания запишите в поля ответов в тексте работы. В случае записи неверного ответа зачеркните его и запишите рядом новый.

При выполнении работы не разрешается пользоваться учебниками, рабочими тетрадями, справочным материалом.

При необходимости можно пользоваться черновиком. Записи в черновике проверяться и оцениваться не будут.

Советуем выполнять задания в том порядке, в котором они даны. В целях экономии времени пропускайте задание, которое не удаётся выполнить сразу, и переходите к следующему. Если после выполнения работы у Вас останется время, то Вы сможете вернуться к пропущенным заданиям.

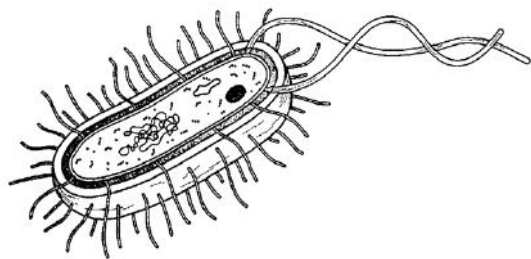
Желаем успеха!

Часть 1

1

Рассмотрите рисунки с изображением представителей различных объектов природы.

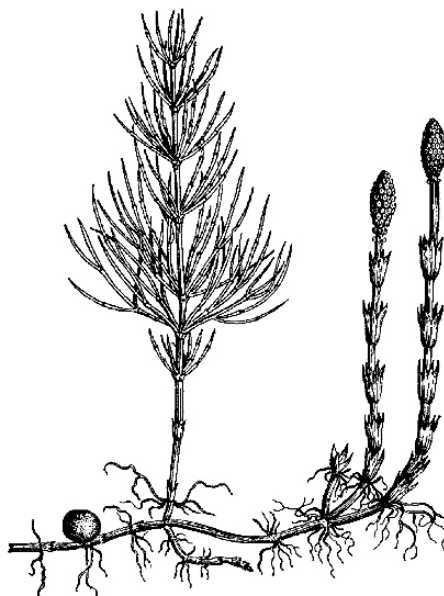
1.1. Подпишите их названия, используя слова из предложенного списка: *растения, бактерии, грибы*.



А _____



Б _____



В _____

1.2. Два из изображённых на рисунках объекта объединены общим признаком. Выпишите название объекта, «выпадающего» из общего ряда. Объясните свой выбор.

Ответ: _____

1.3. В приведённом ниже списке даны характеристики объектов живой природы. Все они, за исключением одной, относятся к объекту, изображённому в задании 1.1 над буквой В. Выпишите характеристику, которая «выпадает» из общего ряда. Объясните свой выбор.

Неограниченный рост, обмен веществ, клеточное строение, активное перемещение.

Ответ: _____

2

2.1. Весной раньше других птиц в Центральную Россию прилетают скворцы. Они обустраивают гнезда, откладывают и высиживают яйца. Найдите в приведённом ниже списке и запишите название этого процесса.

Дыхание, питание, рост, размножение.

Ответ: _____

2.2. В чём значение этого процесса в жизни птиц?

Ответ: _____

3

Различают практические и теоретические методы исследования. Выберите из приведённого ниже списка два практических метода.

- 1) обобщение
- 2) наблюдение
- 3) описание
- 4) сравнение
- 5) измерение

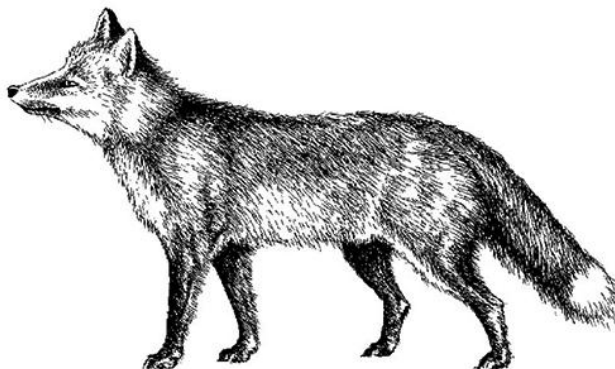
Запишите в поле ответа номера выбранных методов исследования.

Ответ:

--	--

4

Перед Вами изображение лисицы обыкновенной.



4.1. В каких природных сообществах обитает это животное? Укажите название одного из этих сообществ.

Ответ: _____

4.2. Напишите название одного животного, которое обитает в сообществе вместе с лисцей.

Ответ: _____

5

Прочитайте текст и выполните задания.

(1)Лисица обыкновенная – хищное животное, широко распространённое на территории Евразии, Северной Америки. (2)Лисица – зверь среднего размера, массой до 10 кг, с изящным туловищем на невысоких тонких лапах, с вытянутой мордой, острыми ушами и длинным пушистым хвостом. (3)Самки лисицы рожают живых детёнышей и выкармливают их молоком. (4)Мех у лисицы густой, длинный, рыжего цвета, хорошо удерживающий тепло, поэтому зверь издавна был объектом охотничьего промысла. (5)Лисицы, в отличие от волков, охотятся на мелких животных, в основном на мышей, однако вблизи человеческого жилья могут нападать на домашнюю птицу. (6)В дикой природе лисицы редко живут более семи лет.

5.1. В каких предложениях текста описаны внешние признаки лисицы обыкновенной? Запишите номера выбранных предложений.

Ответ: _____

5.2. Сделайте описание лисицы обыкновенной по следующему плану.

А) Какую среду обитания освоила лисица?

Ответ: _____

Б) Густая шерсть – это приспособление к жизни в определённых условиях среды. В каких именно? Ответ поясните.

Ответ: _____

В) Какие отношения сложились между лисцей и волком в природе?

Ответ: _____



6

Заполните пустые ячейки на схеме, выбрав необходимые слова из приведённого списка.

Верблюды, тайга, саксаул, песец, ель, тундра, дуб, глухарь, степь.



7

Как Вы думаете, какое правило устанавливается изображённым на рисунке знаком?

Напишите это правило и укажите место, где можно встретить такой знак.



Ответ: _____

8

На фотографии изображён представитель одной из профессий, связанных с биологией. Определите эту профессию.

Ответ: _____

Напишите, какую работу выполняют люди этой профессии.

Ответ: _____



Инструкция по выполнению заданий части 2 проверочной работы

На выполнение заданий части 2 проверочной работы по биологии отводится один урок (не более 45 минут). Часть 2 включает в себя 11 заданий.

Ответы на задания запишите в поля ответов в тексте работы. В случае записи неверного ответа зачеркните его и запишите рядом новый.

При выполнении работы не разрешается пользоваться учебниками, рабочими тетрадями, справочным материалом.

При необходимости можно пользоваться черновиком. Записи в черновике проверяться и оцениваться не будут.

Советуем выполнять задания в том порядке, в котором они даны. В целях экономии времени пропускайте задание, которое не удаётся выполнить сразу, и переходите к следующему. Если после выполнения работы у Вас останется время, то Вы сможете вернуться к пропущенным заданиям.

Желаем успеха!

Часть 2

Катя и Саша выполняют проект, посвящённый растению Земляника лесная, по следующему плану: *местообитание, внешний вид растения, строение и функции его органов, значение для человека и роль в природном сообществе.*

9 Выберите название сообщества, в котором обитает это растение.

- 1) болото 2) луг 3) лес 4) поле

Запишите в поле ответа номер выбранного сообщества.

Ответ:

10 Обычно при описании растения указывают его размер. Как Вы думаете, какой измерительный прибор ребята взяли с собой для этой цели?

- 1) весы
2) линейка (рулетка)
3) термометр
4) лупа

Запишите в поле ответа номер выбранного прибора.

Ответ:

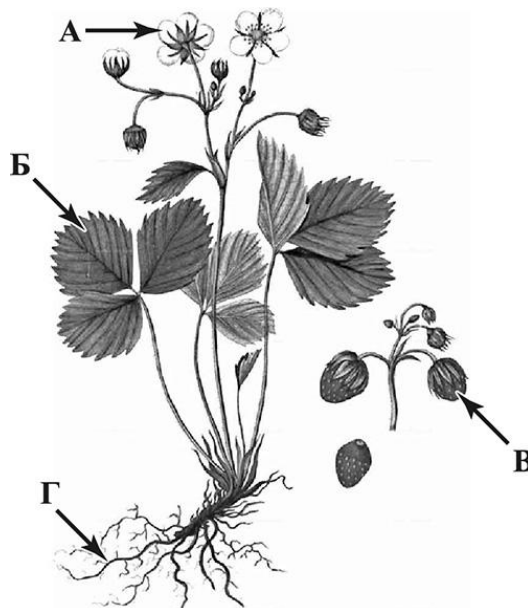
11 На рисунке буквами обозначены органы Земляники лесной.

Запишите под каждой буквой в поле ответа номер соответствующего органа из представленного ниже списка.

- 1) стебель
2) лист
3) корень
4) цветок
5) плод

Ответ:

А	Б	В	Г
<input type="text"/>	<input type="text"/>	<input type="text"/>	<input type="text"/>



12

Одним из заданий проекта Кати и Саши было создание гербарного образца. Для данного растения им необходимо составить «паспорт», соответствующий положению этого растения в общей классификации организмов.

12.1. Помогите ребятам записать в таблицу слова (словосочетания) из предложенного списка в такой последовательности, чтобы получился «паспорт» растения, расположенного на гербарном листе.

Список слов (словосочетаний):

- 1) Покрытосеменные (Цветковые)
- 2) Земляника лесная
- 3) Земляника
- 4) Растения



Земляника лесная

Царство	Отдел	Род	Вид
<input type="text"/>	<input type="text"/>	<input type="text"/>	<input type="text"/>

12.2. Чтобы доказать, что растение относится к определённым роду и виду, ребятам необходимо при увеличении в 5 раз подробно рассмотреть цветок растения. Каким прибором ребятам надо воспользоваться?

- 1) ручная лупа
- 2) световой микроскоп
- 3) цифровой микроскоп
- 4) электронный микроскоп

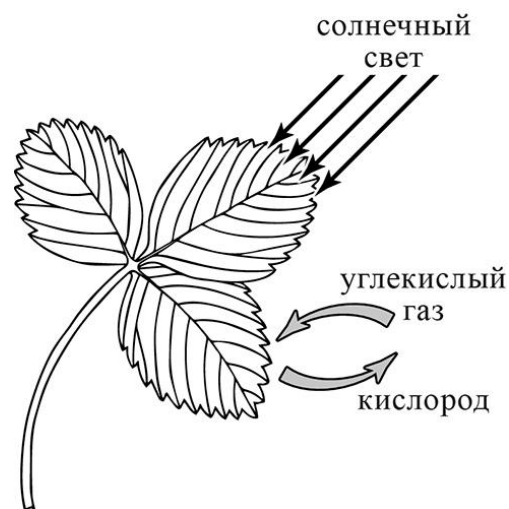
Запишите в поле ответа номер выбранного прибора.

Ответ:

13

В своём проекте Катя и Саша хотели обратить особое внимание на способность растений синтезировать органические вещества из неорганических за счёт энергии света. Они изобразили этот процесс на схеме. Напишите его название.

Ответ: _____



- 14 Для своей работы ребята решили приготовить препарат, на котором были бы видны клетки листа. Каким лабораторным оборудованием они могут воспользоваться для этой цели?



Запишите в поле ответа номера выбранных предметов.

Ответ: _____

- 15 15.1. Прежде чем приступить к работе с микроскопом, надо изучить его устройство. Как называется деталь микроскопа, обозначенная на рисунке буквой А?

Ответ: _____

- 15.2. Какую функцию выполняет эта деталь микроскопа при работе с ним?

Ответ: _____

- 15.3. Катя рассмотрела препарат листа земляники под микроскопом, на котором было указано:

- увеличение окуляра – 10;
- увеличение объектива – 40.

Какое общее увеличение даёт данный микроскоп?

Ответ: _____



16

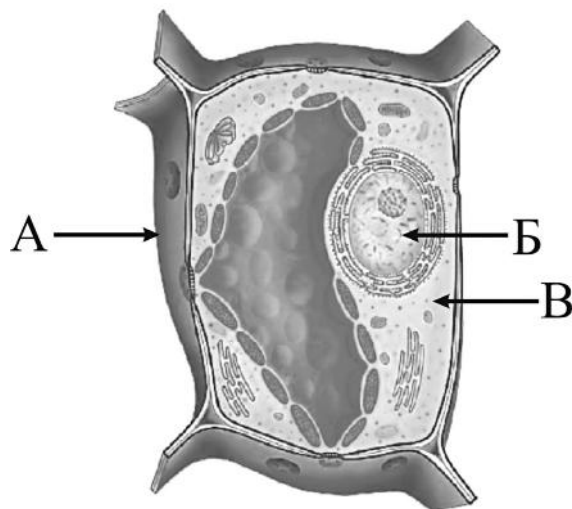
16.1. Ребята рассмотрели клетку листа с помощью микроскопа. Напишите названия структур, которые обозначены на рисунке буквами А–В.

Ответ:

А) _____

Б) _____

В) _____

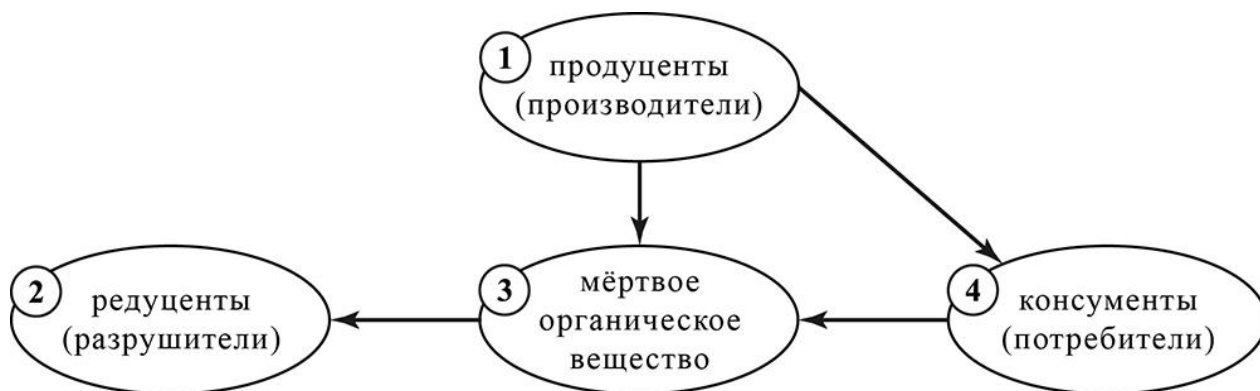


16.2. Какую функцию выполняет структура, обозначенная на рисунке клетки буквой В?

Ответ: _____

17

На схеме приведена взаимосвязь некоторых компонентов природного сообщества. Какое место в сообществе занимает земляника?



Запишите в поле ответа номер соответствующего звена.

Ответ:

18

Какие ресурсы необходимы землянике для благоприятного существования?

Запишите в поле ответа названия двух любых ресурсов.

Ответ:

Ресурс 1. _____

Ресурс 2. _____

19

Растения – важнейшая часть природных сообществ. Они играют большую роль в природе и в жизни человека. Приведите примеры двух растений Вашего региона, для каждого из этих растений опишите его значимость в жизни человека и для природного сообщества.

Ответ: _____

Система оценивания проверочной работы**Часть 1**

Правильный ответ на каждое из заданий 2.1, 2.2, 4.1 оценивается 1 баллом.

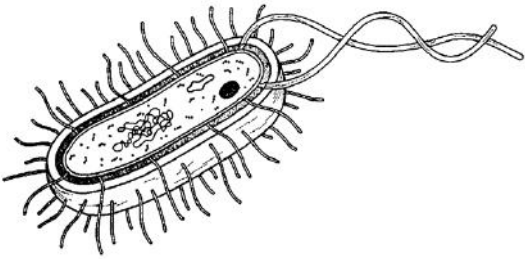

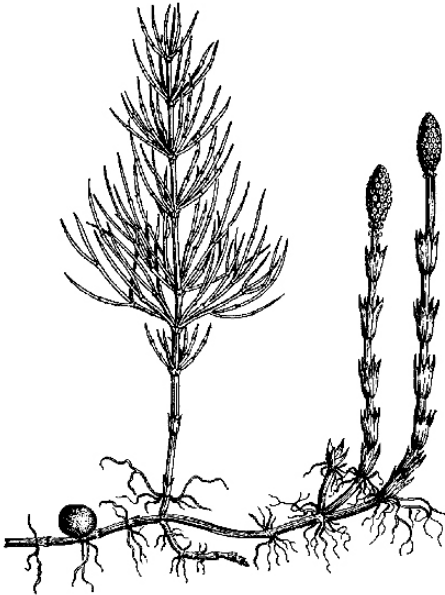
Полный правильный ответ на каждое из заданий 3 и 5.1 оценивается 2 баллами. Если в ответе допущена одна ошибка (в том числе написана лишняя цифра или не написана одна необходимая цифра), выставляется 1 балл; если допущено две или более ошибки – 0 баллов.

Номер задания	Правильный ответ
2.1	размножение
2.2	воспроизведение себе подобных
3	25 (в любой последовательности)
4.1	смешанные леса / хвойные леса / степь
5.1	24 (в любой последовательности)

1

Рассмотрите рисунки с изображением представителей различных объектов природы.

1.1. Подпишите их названия, используя слова из предложенного списка: *растения, бактерии, грибы*.

Содержание верного ответа и указания к оцениванию	Баллы
<div style="display: flex; justify-content: space-around; align-items: flex-start;"> <div style="text-align: center;">  <p>А <u>бактерии</u></p> </div> <div style="text-align: center;">  <p>Б <u>грибы</u></p> </div> </div> <div style="text-align: center; margin-top: 100px;">  <p>В <u>растения</u></p> </div>	
Верно подписаны три объекта природы	1
Верно подписаны один-два объекта природы. ИЛИ Ответ неправильный	0
<i>Максимальный балл</i>	<i>1</i>

1.2. Два из изображённых на рисунках объекта объединены общим признаком. Выпишите название объекта, «выпадающего» из общего ряда. Объясните свой выбор.

Содержание верного ответа и указания к оцениванию (допускаются иные формулировки ответа, не искажающие его смысла)	Баллы
Правильный ответ должен содержать следующие <u>элементы</u> : 1) « <u>выпадающий</u> » из логического ряда объект: бактерии; 2) <u>объяснение</u> , например: бактерии не имеют оформленного ядра / тканей и органов. Объяснение может быть приведено в иной, близкой по смыслу формулировке	
Правильно указан объект, дано объяснение	2
Правильно указан только объект	1
Объект указан неправильно независимо от наличия/отсутствия объяснения. ИЛИ Ответ неправильный	0
<i>Максимальный балл</i>	<i>2</i>

1.3. В приведённом ниже списке даны характеристики объектов живой природы. Все они, за исключением одной, относятся к объекту, изображённому в задании 1.1 над буквой В. Выпишите характеристику, которая «выпадает» из общего ряда. Объясните свой выбор.

Неограниченный рост, обмен веществ, клеточное строение, активное перемещение.

Содержание верного ответа и указания к оцениванию (допускаются иные формулировки ответа, не искажающие его смысла)	Баллы
Правильный ответ должен содержать следующие <u>элементы</u> : 1) « <u>выпадающая</u> » из логического ряда характеристика: <i>активное перемещение</i> ; 2) <u>объяснение</u> , например: растения активно не двигаются. Объяснение может быть приведено в иной, близкой по смыслу формулировке	
Правильно указана характеристика, дано объяснение	2
Правильно указана только характеристика	1
Характеристика указана неправильно независимо от наличия/отсутствия объяснения. ИЛИ Ответ неправильный	0
<i>Максимальный балл</i>	<i>2</i>

4

4.2. Напишите название одного животного, которое обитает в сообществе вместе с лисицей.

Содержание верного ответа и указания к оцениванию	Баллы
Правильный ответ должен содержать <u>ответ на вопрос</u> , например: белка. Может быть названо любое другое животное смешанного или хвойного леса или степи	
Дан правильный ответ на вопрос	1
Ответ неправильный	0
<i>Максимальный балл</i>	<i>1</i>

5

5.2. Сделайте описание лисицы обыкновенной по следующему плану.

А) Какую среду обитания освоила лисица?

Б) Густая шерсть – это приспособление к жизни в определённых условиях среды. В каких именно? Ответ поясните.

В) Какие отношения сложились между лисицей и волком в природе?



Содержание верного ответа и указания к оцениванию (допускаются иные формулировки ответа, не искажающие его смысла)	Баллы
Правильный ответ должен содержать <u>описание/признаки по трём пунктам плана</u> : А) наземно-воздушную; Б) густая шерсть – приспособление к холодному климату или к смене сезонов; В) конкурентные. Элементы описания могут быть приведены в иной, близкой по смыслу формулировке	
Правильно даны ответы по трём пунктам плана	3
Правильно даны ответы по двум любым пунктам плана	2
Правильно дан ответ только по одному любому пункту плана	1
Ответ неправильный	0
<i>Максимальный балл</i>	<i>3</i>

6

Заполните пустые ячейки на схеме, выбрав необходимые слова из приведённого списка.

Верблюды, тайга, саксаул, песец, ель, тундра, дуб, глухарь, степь.

Содержание верного ответа и указания к оцениванию		Баллы
<p>Правильный ответ должен содержать <u>заполненную схему</u> с вписанными в неё названиями природной зоны, растения и животного.</p> <div><div><div><div><div><u>Природная зона</u> <i>тайга</i></div></div><div><div><div><div><u>Растение</u> <i>ель</i></div><div><u>Природные условия</u> Сухое тёплое лето, очень холодная снежная зима</div><div><u>Животное</u> <i>глухарь</i></div></div></div></div></div></div></div>		
Схема заполнена правильно		2
В заполнении схемы допущена одна ошибка		1
В заполнении схемы допущено две или более ошибки. ИЛИ Ответ неправильный		0
Максимальный балл		2

7

Как Вы думаете, какое правило устанавливается изображённым на рисунке знаком?

Напишите это правило и укажите место, где можно встретить такой знак.



Содержание верного ответа и указания к оцениванию (допускаются иные формулировки ответа, не искажающие его смысла)		Баллы
<p>Правильный ответ должен содержать следующие <u>элементы</u>:</p> <p>1) <u>правило</u>: здесь запрещается ловить бабочек;</p> <p>2) <u>указание места</u>: в заповеднике / ботаническом саду / национальном парке.</p> <p>Правило и указание места могут быть приведены в иной, близкой по смыслу формулировке</p>		
Правильно определено и записано правило, указано место		2
Правильно определено и записано правило, место не указано		1
Правило и место не определены / определены неправильно		0
<i>Максимальный балл</i>		2

8

На фотографии изображён представитель одной из профессий, связанных с биологией. Определите эту профессию.

Напишите, какую работу выполняют люди этой профессии.



Критерии и указания к оцениванию		Баллы
К1	Определение профессии <i>Принимается в качестве правильного ответа указание профессии, соответствующей изображению</i>	1
	Профессия: ветеринар	1
	Профессия не определена в явном виде / определена неправильно	0
	<i>Если профессия в явном виде не определена / определена неправильно и по критерию К1 выставлен 0 баллов, то по всем остальным позициям оценивания выставляется 0 баллов</i>	
К2	Пояснение характера работы Лечение животных / оказание помощи животным / выявление болезней у животных / профилактика развития различных патологий у животных. <i>При оценивании объём пояснения не учитывается; краткое пояснение, правильное по существу, может быть оценено максимальным баллом по данному критерию</i>	1
	Правильно пояснено, какую работу выполняют представители данной профессии	1
	Пояснение о том, какую работу выполняют представители данной профессии, отсутствует. ИЛИ Ответ неправильный	0
	<i>Максимальный балл</i>	2

Система оценивания проверочной работы

Часть 2

Правильный ответ на каждое из заданий 9, 10, 12.2, 13, 15.1, 15.2, 15.3, 17 оценивается 1 баллом.

Правильный ответ на каждое из заданий 11, 12.1, 14 и 16.1 оценивается 2 баллами. Если в ответе допущена одна ошибка, выставляется 1 балл, две ошибки и более – 0 баллов.

Номер задания	Правильный ответ
9	3
10	2
11	4253
12.1	царство – Растения отдел – Покрытосеменные (Цветковые) род – Земляника вид – Земляника лесная ИЛИ 4132
12.2	1
13	фотосинтез
14	234 (в любой последовательности)
15.1	окуляр
15.2	увеличение
15.3	400
16.1	А – клеточная мембрана (оболочка) Б – ядро В – цитоплазма
17	1

16 16.2. Какую функцию выполняет структура, обозначенная на рисунке клетки буквой В?

Содержание верного ответа и указания к оцениванию (допускаются иные формулировки ответа, не искажающие его смысла)	Баллы
Правильный ответ должен содержать следующие элементы: цитоплазма объединяет все органоиды клетки и обеспечивает их взаимодействие	
Дан правильный ответ на вопрос	1
Ответ неправильный	0
<i>Максимальный балл</i>	<i>1</i>

18 Какие ресурсы необходимы землянике для благоприятного существования?

Запишите в поле ответа названия двух любых ресурсов.

Содержание верного ответа и указания к оцениванию (допускаются иные формулировки ответа, не искажающие его смысла)	Баллы
В правильном ответе должны быть указаны любые <u>два</u> из четырёх перечисленных ниже <u>ресурсов</u> : 1) свет; 2) вода; 3) растворённые минеральные вещества; 4) пространство	
Правильно указаны любые два ресурса	2
Правильно указан только один ресурс	1
Ресурсы не указаны / указаны неправильно	0
<i>Максимальный балл</i>	2

19 Растения – важная часть природных сообществ. Они играют большую роль в природе и в жизни человека. Приведите примеры двух растений Вашего региона, для каждого из этих растений опишите его значимость в жизни человека и для природного сообщества.

Содержание верного ответа и указания к оцениванию (допускаются иные формулировки ответа, не искажающие его смысла)	Баллы
Правильный ответ может содержать следующие <u>элементы</u> : 1) Ромашка лекарственная – используется в фармацевтической промышленности для производства лекарственных сборов. 2) Сосна обыкновенная – древесина используется в строительстве, целлюлозно-бумажной и химической промышленности. 3) Ромашка лекарственная – продуцент / формирует травянистый ярус / служит кормом организмам. 4) Сосна обыкновенная является продуцентом / формирует верхний древесный ярус / является экологической нишей для многих живых организмов / корни способствуют удержанию почвы. Могут быть указаны другие растения, приведены другие описания значимости. <i>В ответе должны быть указаны два любых растения, характерные для конкретного региона. Также для каждого растения должен быть указан один критерий, определяющий значимость растения в жизни человека, и один критерий, определяющий значимость растения в природном сообществе</i>	
Правильно приведены четыре элемента ответа	2
Правильно приведены два-три элемента ответа	1
Правильно приведён один элемент ответа / ответ неправильный	0
<i>Максимальный балл</i>	2

Система оценивания выполнения всей работы

Максимальный первичный балл за выполнение работы – 43.

Рекомендации по переводу первичных баллов в отметки по пятибалльной шкале

Отметка по пятибалльной шкале	«2»	«3»	«4»	«5»
Первичные баллы	0–12	13–24	25–35	36–43